



TeleButler 5.0

Benutzerhandbuch

Voxtron N.V.
Hoogkamerstraat 233
B-9140 Temse, Belgien
Telefon: +32 3 760 40 20 Fax: +32 3 760 40 21
Website: www.voxtron.com

Copyright 2001 Voxtron N.V. Alle Rechte vorbehalten.
TeleButler 5.0
Benutzerhandbuch

November 2002 TBL-UM-0211-50-03-00

Der Inhalt dieses Dokuments kann ohne vorherige Ankündigung geändert werden und stellt keine Verpflichtung seitens Voxtron N.V. dar. Es wurden alle Anstrengungen unternommen, um die Richtigkeit dieser Informationen sicherzustellen. Aufgrund von ständigen Produktverbesserungen und -überarbeitungen kann Voxtron N.V. jedoch weder eine Garantie für die Richtigkeit dieses Materials geben noch die Verantwortung für Fehler oder Unterlassungen übernehmen.

Mit den in diesen urheberrechtlich geschützten Materialien enthaltenen Informationen sind keinerlei Garantien verbunden.

Die in diesem Dokument erwähnte Software wird unter einem Software-Lizenzvertrag bereitgestellt. In diesem Vertrag finden Sie detaillierte Bestimmungen zur Verwendung der Software.

Diese Software und die damit verbundenen Dokumentationen sind urheberrechtlich geschützt. Die unberechtigte Vervielfältigung der Software, einschließlich mit anderer Software kombinierter oder darin enthaltener Software, oder der Dokumentation ist ausdrücklich verboten.

Alle in dieser Software erwähnten Namen, Produkte und Dienstleistungen sind Warenzeichen oder eingetragene Warenzeichen der jeweiligen Unternehmen und sind das alleinige Eigentum ihrer jeweiligen Besitzer.

Voxtron und TeleButler sind eingetragene Warenzeichen von Voxtron N.V.

Inhalt

VOICE-MAIL-EINSTELLUNGEN	1
Einführung	1
Zugriff auf Ihre Mailbox.....	1
Anhören Ihrer Nachrichten.....	3
Aktionen beim Anhören Ihrer Voice-Mail-Nachrichten.....	4
Anpassen Ihrer persönlichen Einstellungen	4
POPUP-TOOL CLIENT	7
Installation der Clients	7
Deinstallation des Clients	9
Funktionsbeschreibung	10
Client.....	11
PopUp / Letzter Anruf	11
Anrufliste	13
Einstellungen	14

VOICE-MAIL-EINSTELLUNGEN

Einführung

Diese Voice-Mail-Bearbeitungsmöglichkeiten können in drei Hauptkategorien unterteilt werden, die nachfolgend behandelt werden:

- Zugreifen auf Ihre Mailbox
- Anhören Ihrer Nachrichten
- Anpassen Ihrer persönlichen Einstellungen

Anmerkung:

Beim Einrichten durch den Systemadministrator werden all Ihre Voice-Mail-Nachrichten an Ihre E-Mailbox gesendet. Dies wird als **Voice to E-Mail** bezeichnet.

Sie erhalten eine E-Mail in Ihrer E-Mailbox mit der Voice-Mail als Anhang. Um die Nachricht anzuhören, müssen Sie nur den Anhang öffnen.

Zugriff auf Ihre Mailbox

Geben Sie bei entsprechender Aufforderung Ihre Mailbox-Nummer und Ihr Passwort ein.

Das Passwort besteht aus vier Ziffern, die Ihre Durchwahl (falls zutreffend) darstellen, wobei die Gesamtzahl von vier Ziffern durch vorangestellte Nullen erreicht wird.

Beispiel

Für die Durchwahl	35	lautet das Passwort	0035
Für die Durchwahl	123		0123

Anmerkung:

Wenn die Durchwahlnummern mehr als vier Ziffern umfassen, werden nur die letzten vier Ziffern als Passwort verwendet.

So wird für die Durchwahl „54308“ das Passwort „4308“ verwendet.

Sie können Ihr Passwort jedoch jederzeit ändern, indem Sie das Menü „Bearbeiten Ihrer persönlichen Einstellungen“ auswählen. Weitere Informationen finden Sie im Abschnitt **ANPASSEN IHRER PERSÖNLICHEN EINSTELLUNGEN** auf Seite 4.

Im Hauptmenü haben Sie nun drei Möglichkeiten. Sie können die folgenden Aktionen durchführen:

Anhören Ihrer Nachrichten

Drücken Sie **1**

Bearbeiten Ihrer persönlichen Mailbox

Drücken Sie **2**

Beenden der Mailbox

Drücken Sie *** oder 0**

Anhören Ihrer Nachrichten

Nachdem Sie im Hauptmenü die Taste **1** („Anhören Ihrer Nachrichten“) gedrückt haben, erhalten Sie Informationen bezüglich der Anzahl an Nachrichten in Ihrer Mailbox.

Die erste Nachricht wird automatisch gelesen, und Sie hören ein Menü mit sechs Optionen:



Löschen von Nachrichten	Hiermit können Sie die gerade gehörte Nachricht löschen.	Drücken Sie 1
Erneutes Hören	Hiermit können Sie die gerade gehörte Nachricht erneut hören.	Drücken Sie 2
Anhören der nächsten Nachricht	Hiermit können Sie die nächste Nachricht in Ihrer Mailbox anhören.	Drücken Sie 3
Anhören des Datums und der Uhrzeit	Hiermit können Sie das Datum und die Uhrzeit der gerade gehörten Nachricht anhören.	Drücken Sie 4
Weiterleiten einer Nachricht zu einer anderen Nebenstelle	Geben Sie die Mailbox-Nummer der Person ein, an die Sie die Nachricht weiterleiten möchten. Sie erhalten eine Bestätigung darüber, dass der Empfänger Ihre Nachricht erhalten hat.	Drücken Sie 5
Beenden dieses Voice-Mail-Menüs		Drücken Sie 0

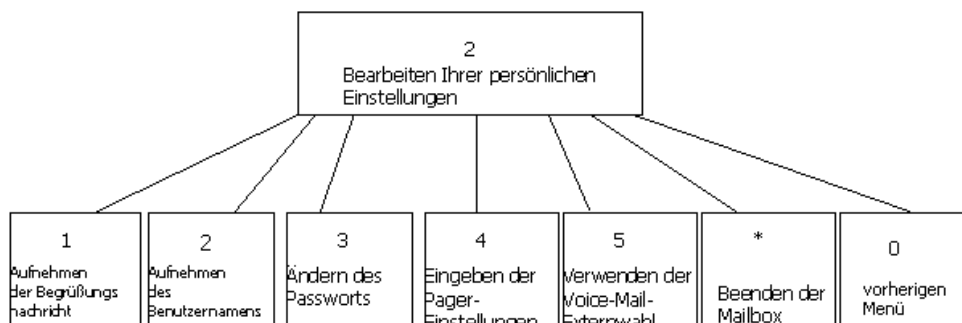
Aktionen beim Anhören Ihrer Voice-Mail-Nachrichten

Zurück zum Anfang	Hiermit kehren Sie zum Anfang der Nachricht zurück.	Drücken Sie 1
Letzte Sekunden	Hiermit können Sie die letzten Sekunden der Nachricht anhören.	Drücken Sie 3
Rücklauf	Hiermit wird die Nachricht etwa 3 Sekunden zurückgespult.	Drücken Sie 4
Pause	Hiermit wird die Nachricht vorübergehend angehalten. Um mit dem Abspielen fortzufahren, drücken Sie erneut die Taste 5 .	Drücken Sie 5
Vorlauf	Hiermit wird die abgespielte Nachricht vorgespult (etwa 3 Sekunden).	Drücken Sie 6
Schneller Rücklauf	Hiermit wird die Nachricht etwa 8 Sekunden zurückgespult.	Drücken Sie 7
Schneller Vorlauf	Hiermit wird die abgespielte Nachricht vorgespult (etwa 8 Sekunden).	Drücken Sie 9
Ende	Hiermit wird das Abspielen der Nachricht beendet, und Sie kehren zu dem Menü mit den Optionen für diese Nachricht zurück.	Drücken Sie 0

Anpassen Ihrer persönlichen Einstellungen

Nachdem Sie im Hauptmenü die Taste **2** („Bearbeiten Ihrer persönlichen Einstellungen“) gedrückt haben, können Sie mühelos spezielle Einstellungen ändern, wie z. B. Ihr Passwort, die Begrüßungsnachricht usw.

Sie hören ein Menü mit sieben Optionen:



Aufnehmen der Begrüßungsnachricht	<p>Nehmen Sie nach dem Signalton die Begrüßungsnachricht auf, und beenden Sie den Vorgang durch Drücken der Rautetaste # (Hash-Schlüssel).</p> <p>Jeder Anrufer, der auf Ihre Mailbox zugreift, um eine Nachricht zu hinterlassen, hört diese Begrüßung. Nach der Aufnahme werden Sie vom System gefragt, ob Sie die Nachricht beibehalten oder erneut aufnehmen möchten.</p> <p>Anschließend kehren Sie zu dem Menü zurück.</p>	Drücken Sie 1
Aufnehmen des Benutzernamens	<p>Nehmen Sie nach dem Signalton Ihren Benutzernamen auf, und beenden Sie den Vorgang durch Drücken der Rautetaste #.</p> <p>Jeder Anrufer, der auf Ihre Mailbox zugreift, um eine Nachricht zu hinterlassen, hört die folgende Nachricht: „Dies ist die Mailbox von <aufgenommener Benutzername>“.</p> <p>Nach der Aufnahme werden Sie vom System gefragt, ob Sie diese Nachricht beibehalten oder erneut aufnehmen möchten.</p> <p>Anschließend kehren Sie zu dem Menü zurück.</p> <p>Standardmäßig hört der Anrufer nur Ihre Mailbox-Nummer.</p>	Drücken Sie 2

Anmerkung:

Nur eine der beiden Optionen (Aufnehmen der Begrüßungsnachricht oder Aufnehmen des Benutzernamens) wird wirksam. Durch das Aufnehmen der Begrüßungsnachricht wird der Benutzername entfernt und umgekehrt. Jeder Anrufer hört nur eine Aufnahme.

Ändern des Passworts	<p>Geben Sie ein neues vierstelliges Passwort ein. Sie werden aufgefordert, das Passwort zur Bestätigung ein zweites Mal einzugeben.</p> <p>Wenn beide Einträge übereinstimmen, wird das neue Passwort als gültig registriert. Wenn dies nicht der Fall ist, werden Sie vom System darüber informiert, dass Sie zwei unterschiedliche Passwörter eingegeben haben, und Sie kehren zum Menü zurück.</p>	Drücken Sie 3
----------------------	--	----------------------

Eingeben der Pager-Einstellungen	<p>Geben Sie die Pager-Nummer ein, an die die Benachrichtigung über eingegangene Nachrichten gesendet werden soll.</p> <p>Beenden Sie den Vorgang durch Drücken der Rautetaste (#).</p> <p>Wenn Sie eine neue Voice-Mail-Nachricht erhalten, wird auf Ihrem Pager eine Warnmeldung angezeigt.</p>	Drücken Sie 4
Verwenden der Voice-Mail-Externwahl	<p>Um eine bestehende Pager-Einstellung zu löschen, drücken Sie einfach die Rautetaste (#).</p> <p>Mit Hilfe der Voice-Mail-Externwahl können Sie über Ihr Mobiltelefon oder ein anderes Telefon auf Ihre Voice-Mailbox zugreifen.</p> <p>Geben Sie die Telefonnummer ein, an die die Benachrichtigung über eingegangene Nachrichten gesendet werden soll.</p> <p>Beenden Sie den Vorgang durch Drücken der Rautetaste #.</p> <p>Wenn eine neue Voice-Mail-Nachricht eingeht, erhalten Sie einen Anruf auf dem Telefon mit der angegebenen Nummer.</p> <p>Geben Sie das Passwort für den Zugriff auf Ihre Voice-Mailbox ein.</p>	Drücken Sie 5
Beenden der Mailbox	<p>Um eine bestehende Voice-Mail-Externwahleinstellung zu löschen, drücken Sie einfach die Rautetaste #.</p>	Drücken Sie *
Ende	<p>Hiermit kehren Sie zum vorherigen Menü zurück.</p>	Drücken Sie 0

POPUP-TOOL CLIENT

Das PopUp-Tool ist eine Anruflbenachrichtigungssoftware, die in Ihr TeleButler-Projekt integriert werden kann.

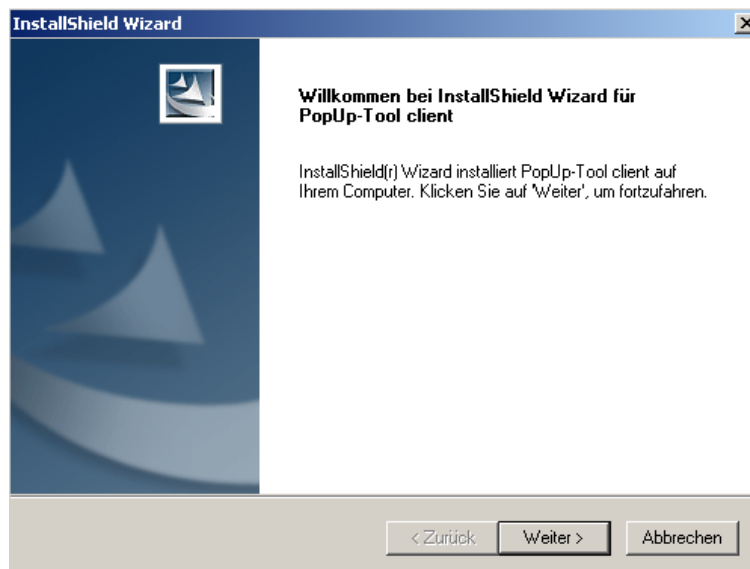
Wenn ein Anruf eingeht, erscheint ein PopUp-Fenster am Client-PC, das die Nummer des Anrufers, den Firmennamen und den Ansprechpartner anzeigt. Wenn die Telefonnummer des Anrufers (CLIP) übermittelt wird, diese aber in der Datenbank des PopUp-Tools nicht gefunden wird, können die Daten (Firmenname und Ansprechpartner) direkt in das PopUp-Fenster eingegeben werden. Beim nächsten Anruf dieser Person erscheinen die zuvor eingegebenen Daten im PopUp-Fenster.

Installation der Clients

Legen Sie die TeleButler oder PopUp-Tool CD-ROM in das Laufwerk.

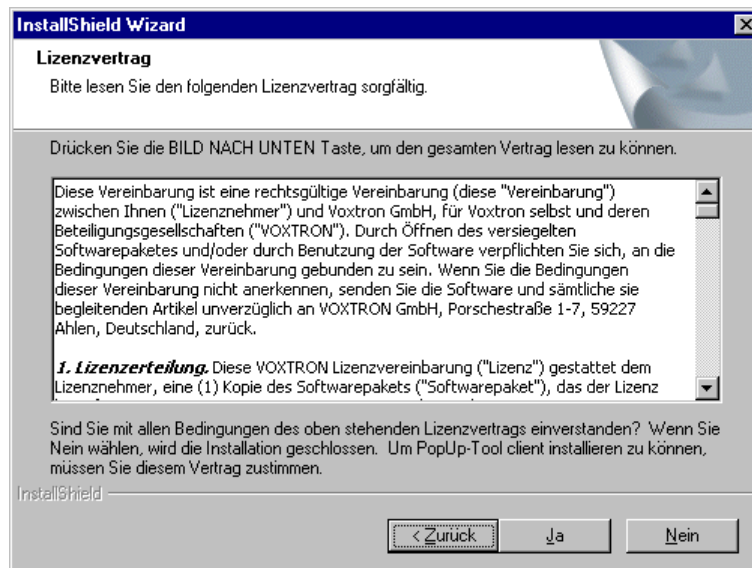
Klicken Sie auf den Link zur Installation des PopUp-Tools, und die Installationsroutine mit dem DemoShield wird gestartet; Sie können dann den PopUp-Tool Client auf dem gewünschten PC installieren.

Der InstallShield Wizard des PopUp-Tool-Clients wird angezeigt.

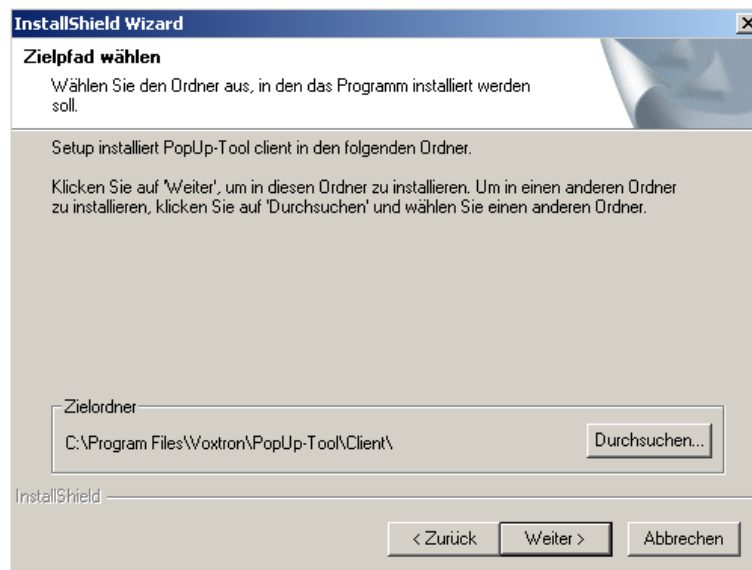


Klicken Sie auf den Button **Weiter**.

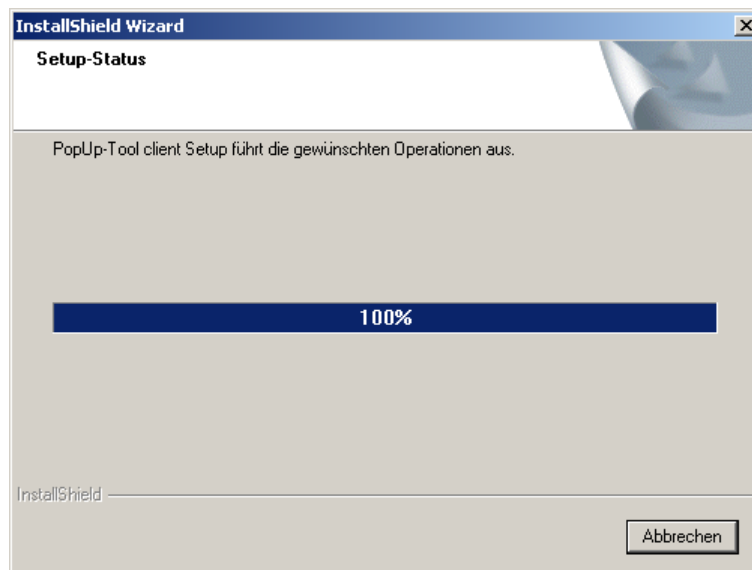
Nachdem Sie die Lizenzvereinbarung aufmerksam gelesen haben, müssen Sie auf **Ja** klicken, um fortzufahren.



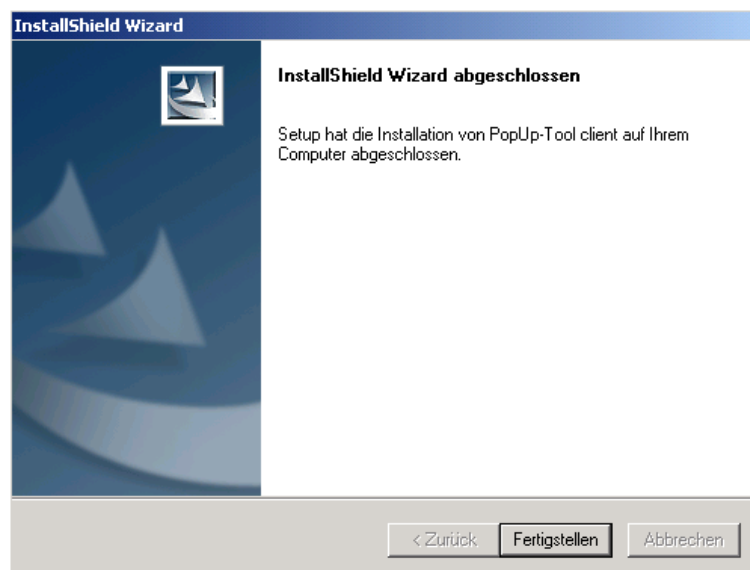
Sie werden nun nach dem Zielverzeichnis gefragt, in das der Client installiert werden soll. Der Standardpfad ist `C:\Programme\voxtron\PopUp-Tool\client`.



Nachdem Sie den Button **Weiter** angeklickt haben, beginnt der InstallShield Wizard mit der eigentlichen Installation. Eine prozentuale Anzeige informiert über den aktuellen Zustand der Installation.



Der InstallShield Wizard wird Sie informieren, sobald die Installation abgeschlossen ist:

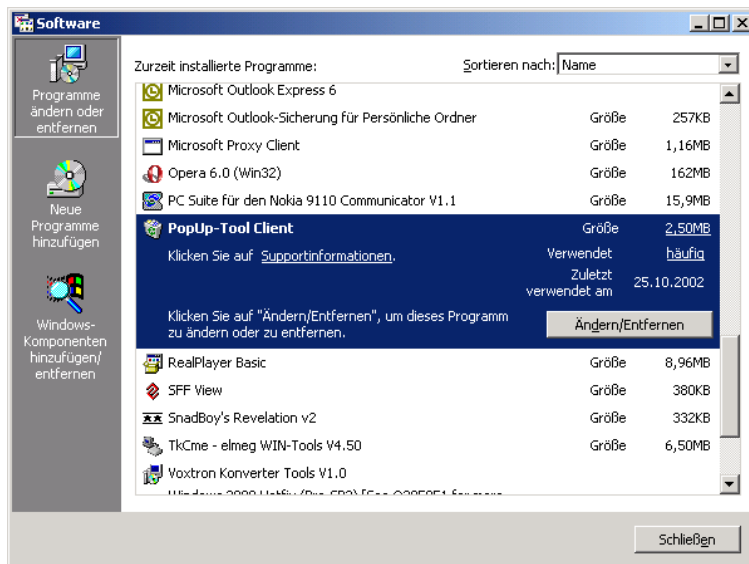


Klicken Sie auf den Button **Fertigstellen**.

Deinstallation des Clients

Die Deinstallation des PopUp-Tool Servers ist sehr einfach.
In Start | Einstellungen | Systemsteuerung wählen Sie **Hinzufügen/Entfernen von Programmen**.

Im Fenster **Hinzufügen/Entfernen von Programmen** wählen Sie **PopUp-Tool Client**.



Funktionsbeschreibung

- Ein Anruf geht ein.
- TeleButler speichert die Daten "anrufende Nummer" und "Durchwahl" in der Datenbank.
- Der PopUp-Tool Server überprüft in den in der .ini-Datei definierten Intervallen die Datenbank und erhält den zu der Rufnummer gehörenden Namen des Anrufers aus der Tabelle "Customer" (falls der Rufnummer schon ein Name zugeordnet ist).
Dann werden die Informationen "anrufende Nummer", "Durchwahl", "Firma" und "Ansprechperson" an den Client gesendet. Diese Informationen werden im PopUp-Fenster angezeigt.
Wenn die Informationen zum Namen noch nicht in der Datenbank vorhanden sind, wechselt der Client automatisch in den Editiermodus, in dem der User "Firma" und "Ansprechperson" in die dafür vorgesehenen Fehler selbst eintragen kann. Von dem Moment an, in dem der Editiermodus angezeigt wird, wird das PopUp-Fenster nicht länger automatisch erscheinen.
- Sobald "Firma" und "Ansprechperson" eingegeben und/oder geändert wurden und "Speichern" angeklickt wurde, werden die Daten zum Server gesendet, und die Datenbank wird aktualisiert.

0032496554049 | D'w 25 | 15.10.2002 13:48

Firma 6

Ansprechperson 7

VEXTRON [Speichern] [Abbruch]

8 9 10



- 6 Textfeld
- 7 Textfeld
- 8 Durch Klicken dieses Buttons kann ein neuer Outlook Kontakt angelegt werden.
- 9 Durch Klicken des Buttons **Speichern** werden die eingegebenen Daten an den PopUp-Tool Server gesendet.
- 10 Durch Klicken des Buttons **Abbruch** wird die Texteingabe beendet.

Anmerkung:

Ein weiteres PopUp-Fenster wird nur erscheinen, wenn das angezeigte Fenster manuell verkleinert wurde, oder aber in den Einstellungen des Clients im Feld **Anzeige des Anruftersters bei neuem Anruf für die Dauer von (0=bleibt stehen)** ein Eintrag vorgenommen wurde (siehe Seite 15).

Anruflhistorie

Alles, was Sie im oberen Teil des Fensters sehen, ist das gleiche wie im PopUp-Fenster selbst. Die Buttons haben also auch die gleichen Funktionen.

Das Fenster erscheint, indem das  Symbol im PopUp-Fenster geklickt wird, oder durch rechtsklicken des  Symbols in der unteren rechten Ecke und Auswählen des Menüpunktes **Anruflhistorie** im Shortcut Menü.


In der **Anruflhistorie** werden alle eingegangenen Anrufe mit den folgenden Informationen angezeigt:

- Zeit und Datum des Anrufs
- Telefonnummer
- Firma
- Ansprechperson

Wenn Sie die Daten eines Anrufs geändert und gespeichert haben, werden diese Änderungen ab dem nächsten Anrufe von der entsprechenden Telefonnummer berücksichtigt. Sie werden die Änderungen in dem neuen Eintrag (= neue Zeile) in der Anruflhistorie sehen. Die vorhergehenden Daten werden unverändert in der Liste angezeigt.

Jederzeit können Sie eine Kopie aller Einträge in der Anruflhistorie in die Zwischenablage kopieren.

Einstellungen

Servereinstellungen	Details	Überwachte Nebenstellen														
Serveradresse: <input type="text" value="KOC-WS"/> Genutzte Ports: <input type="text" value="7070"/> <input type="text" value="7080"/> <input type="text" value="7075"/> <input type="text" value="7090"/> <input type="button" value="Server überprüfen"/> Subnetz IP (Serversuche): <input type="text" value="10"/> . <input type="text" value="0"/> . <input type="text" value="0"/> . <input type="text" value="255"/> <input type="button" value="Server suchen"/> <input type="button" value="Server akzeptieren"/> Gefundene PopUp-Tool Server: <table border="1"> <tr> <td>1. KOC-WS</td> <td>10.0.0.48</td> </tr> <tr> <td>2. mm-o-WS</td> <td>10.0.0.187</td> </tr> </table>	1. KOC-WS	10.0.0.48	2. mm-o-WS	10.0.0.187	Maximale Einträge in der Anrufliste: <input type="text" value="100"/> Zeilen Bei Verbindungsverlust Verbindungsaufbau nach: <input type="text" value="60"/> Sekunden Anzeige des Anruffensters bei neuem Anruf für die Dauer von (0=bleibt stehen) <input type="text" value="0"/> Sekunden <input type="checkbox"/> Nie anzeigen Sprache/Language: <input type="text" value="deutsch"/> Tel.Nr. Prefix: <input type="text"/>	<table border="1"> <tr> <td><input type="text" value="25"/></td> <td>Nebenstelle</td> </tr> <tr> <td><input type="text" value="26"/></td> <td><input type="text" value="26"/></td> </tr> <tr> <td></td> <td><input type="button" value="Hinzufügen"/></td> </tr> <tr> <td></td> <td><input type="button" value="Ändern"/></td> </tr> <tr> <td></td> <td><input type="button" value="Löschen"/></td> </tr> </table> 	<input type="text" value="25"/>	Nebenstelle	<input type="text" value="26"/>	<input type="text" value="26"/>		<input type="button" value="Hinzufügen"/>		<input type="button" value="Ändern"/>		<input type="button" value="Löschen"/>
1. KOC-WS	10.0.0.48															
2. mm-o-WS	10.0.0.187															
<input type="text" value="25"/>	Nebenstelle															
<input type="text" value="26"/>	<input type="text" value="26"/>															
	<input type="button" value="Hinzufügen"/>															
	<input type="button" value="Ändern"/>															
	<input type="button" value="Löschen"/>															

Serveradresse und Genutzte Ports

Hier finden Sie die IP-Adresse des Computers, auf dem der PopUp-Tool Server läuft. Sie können auch die Serveradresse und den kompletten Computernamen eintragen. Sie sollten **Genutzte Ports** nicht ändern, da diese im PopUp-Tool Server eingerichtet werden.

Server überprüfen

Das Klicken des Buttons **Server überprüfen** führt zur Überprüfung des eingestellten Servers, und sein Status wird in einem Fenster wie folgt angezeigt:



Subnetz IP (Serversuche)

Wenn Sie sich in einem anderen Subnetz befinden als der gestartete PopUp-Tool Server, und Sie wollen diesen automatisch finden, so tragen Sie die IP-Adresse des gewünschten Subnetzes hier ein.

Server suchen

Anmerkung:

Bevor Sie den Button **Server suchen** klicken, sollte der Server natürlich installiert und gestartet sind.

Wenn Sie den Button **Server suchen** klicken, wird nach allen in dem eingegebenen Subnetz erreichbaren PopUp-Tool Servern gesucht. Wenn innerhalb eines bestimmten Zeitintervalls dort Server gefunden werden, werden diese in dem Fenster **Gefundene PopUp-Tool Server** aufgelistet.

Wenn Sie den gewünschten Server aus der Liste doppelklicken (oder einfach anklicken und danach den Button **Server akzeptieren** anklicken), wird dieser in dem Feld **Serveradresse** erscheinen, und die Übersicht **Genutzte Ports** (eingestellt im PopUp-Tool Server) wird entsprechend aktualisiert.

Wenn nur ein Server gefunden wird, wird dieser automatisch im Feld **Serveradresse** erscheinen.

Wenn Sie den Client zum ersten Mal starten, wird das Fenster mit den Client-Einstellungen automatisch, und der Server wird gesucht.

Server akzeptieren

Wenn Sie den entsprechenden PopUp-Tool Server aus der Liste **Gefundene PopUp-Tool Server** auswählen und mit **Server akzeptieren** bestätigen, wird er im Fenster **Serveradresse** erscheinen.

Gefundene PopUp-Tool Server

Dies ist die Liste der PopUp-Tool Server, die in dem eingegebenen Subnetz gefunden worden sind.

Maximale Einträge in der Anrufliste

Hier können Sie die maximale Anzahl der Anrufe einstellen, die in der Anrufliste angezeigt werden. (siehe Abschnitt **Anrufliste** auf Seite 13).

Bei Verbindungsverlust Verbindungsaufbau nach ... Sekunden

Wenn der Server nicht mehr erreicht werden kann (Verbindungsverlust), wird der Client nach der hier eingestellten Anzahl von Sekunden den Verbindungsaufbau erneut versuchen (mindestens 60 Sekunden).

Während dieser Zeit prüft der Client auch, ob der Server reagiert, falls für längere Zeit keine Anruflistenachrichtigung stattgefunden hat.

Anzeige des Anruflistenfensters bei neuem Anruf für die Dauer von (0=bleibt stehen)

Hier können Sie die Anzahl der Sekunden einstellen, für die das PopUp-Fenster angezeigt werden soll.


Wenn Sie hier "0" eintragen, wird das PopUp-Fenster nicht automatisch verschwinden, sondern erst, wenn Sie es mit der Maus anklicken.

Anmerkung:

Die Daten des Anrufers werden nur dann der Anrufliste hinzugefügt, wenn das PopUp-Fenster auch tatsächlich angezeigt wird, d.h. wenn Sie hier nicht "0" eingetragen haben.

Nie anzeigen

Wenn Sie **Nie anzeigen** anklicken, werden keine PopUp-Fenster mehr angezeigt.

Sie können dennoch am Symbol  in der Taskleiste sehen, ob ein neuer Anruf vorliegt.

Sprache/Language

Wenn keine weiteren Sprachen-Dateien (z.B. deutsch.lng) in den PopUp-Tool Verzeichnissen (standardmäßig C:\Programme\Voxtron\PopUp-Tool\Server und C:\Programme\Voxtron\PopUp-Tool\Client) enthalten sind, werden Sie nur die Standardoption zur Verfügung haben (d.h. englische Sprache).

Tel.Nr. Prefix

Die Prefix (vorgestellte Ziffer), die Sie hier eintragen, definiert die Art und Weise, wie eine eingehende Rufnummer im PopUp Tool angezeigt wird (siehe auch Abschnitt **PopUp / Letzter Anruf**, Seite 11). Diese Prefix wird der Telefonnummer vorangestellt.

Überwachte Nebenstellen

Hier können Sie alle Nebenstellen eintragen, die das PopUp-Tool für Sie überwachen soll. Verwenden Sie die Buttons **Hinzufügen**, **Ändern** und **Löschen**.